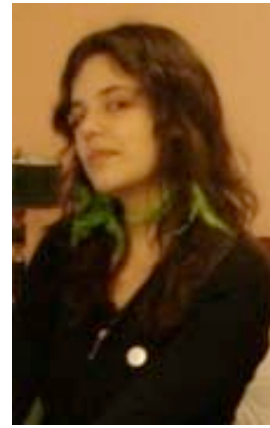


Diálogos Die ecke

NIMIO

Catalina Matthey

Diciembre 2007



A

I - ¿Qué opinas del arte contemporáneo local y su relación con el global, crees que la comercialización ayuda a su dinámica?

Más que la comercialización, la exhibición y re-exhibición en diversos espacios es lo que dinamiza el arte en sí, pues éste básicamente necesita de un espectador para poder existir como tal. Sobre ese punto creo que la aparición de nuevas salas y galerías de arte en Chile aporta de manera sustantiva, y desde esa base la comercialización llega para reforzar tal movimiento. Aquí aun no se ha instalado una cultura comercial del arte, pero al menos ya existe cierta conciencia que facilita tal circulación, otorgando un apoyo estable.

Honestamente, creo que es necesario afianzar primero la dinámica del arte a nivel local antes de pensar a nivel global. Tenemos un buen nivel artístico (lo veo especialmente en mis compañeros generacionales) pero se dificulta la producción debido al escaso apoyo que el estado le otorga a las artes visuales y la dependencia de algunos a fondos concursables para poder realizar cierto tipo de obras (eso sí, hoy en día existen mayores oportunidades, y eso es evidente). Por otro lado, hay generaciones nuevas muy capaces que recién ahora están obteniendo el apoyo necesario para exponer —debido a que no presentan un extenso currículum o una vasta experiencia— y en las que es necesario enfocarse ciento por ciento.

II – ¿Qué opinas de la dinámica que hoy rodea al arte contemporáneo en Santiago, cuyo reflejo está en la visita de curadores, gestores, directores, artistas y en la apertura de nuevos espacios comerciales y no comerciales, crees que esto ayude a la profesionalización del Artista?

Creo que genera un gran flujo de información que dinamiza el medio, otorgándole nuevos bríos desde el exterior y nuevas metas y/o caminos que seguir. Aporta con una mirada ya consolidada del arte desde afuera y desde adentro, otorga referentes concretos, cuestiona la obra desde nuevos puntos de vista, transformándola y readecuándola al medio. Obviamente ayuda en la profesionalización del artista, porque abre nuevos campos de acción aquí y en el exterior, ofreciendo otras posibilidades laborales y nuevos y diversos espacios de exhibición, ya sea de obra o de discusión acerca de ésta.

III-¿Cómo consideras que ha sido tu educación de pre y post grado en la Facultad de Artes de la Universidad de Chile?

Conforma la base sobre la que sostengo mi discurso de obra. La Universidad fue la que

me otorgó las herramientas fundamentales para entender y manejarme dentro de las artes visuales, siendo el pre grado la instancia donde conocí y me desarrollé en las distintas disciplinas tanto prácticas como teóricas y el post grado el espacio donde consolidé mi discurso artístico. Creo que fue una educación sólida, completa, que me mostró objetivamente los pro y contra de una profesión en la que a veces no es fácil manejarse y me preparó para insertarme en el "mundo real".

En relación a otras universidades, el pre grado de la Universidad de Chile se enfoca en una sola especialidad —habiendo pasado eso sí por talleres electivos de otras especialidades— lo que hace que se obtenga una formación a mi gusto más específica y completa, centrada en una técnica pero abierta hacia todas las demás. Eso se ve reforzado en el Magíster de Artes Visuales, donde además de confluir artistas de distintas universidades y locaciones también participan profesionales ligados como actores y arquitectos, entre otros. Todo esto contribuyó generosamente en mi formación, otorgándome una visión más amplia en lo que a mi profesión respecta.

B

I -¿Con respecto a la muestra NIMIO realizada en dieecke, cuál fue la variante con respecto a la obra presentada en el CCE?

Concretamente hay una cosa de cantidad y color. En el CCE la obra consistía en doce paños color gris oscuro de 80 x 100 cms. cada uno; acá son 100 paños blancos de 25 x 25 cms. Cuando comencé con esta temática —hace ya 4 años atrás—, utilizaba colores vivos en los fondos y elementos representados, pero luego me di cuenta de que presentaban demasiados distractores visuales y comencé a trabajar en base a grises. Nimio fue la primera obra en que utilicé blanco, pues aparte de atenuar la presencia visual que tiene el color en beneficio del concepto quería que la obra se integrara físicamente con el espacio en que estaba inserta, cosa que a mi parecer no había sucedido por completo en el trabajo anterior.

Por otro lado, además del color hubo esta vez una mayor cantidad de paños, y por lo mismo una mayor reiteración del elemento, lo que provocó una mayor anestesia del elemento repetido y también del paño en sí, colaborando en la unificación de la obra como un todo.

II – Un observador de la muestra comentó que la obra NIMIO era mental, que opinas de esta expresión asociada a lo racional?

Estoy conciente de que el tipo de trabajo que realizo apela a lo mental, a lo racional. A través de la exhibición de 100 paños del mismo tamaño cuidadosamente cosidos, bordados y colocados en una perfecta retícula, se evidencia claramente todo un proceso de producción de obra que requiere necesariamente de una planificación anterior. Este proceso apela al paso del tiempo y a la vez habla de la anestesia que significa el repetir el mismo gesto una y otra vez hasta hacerlo inconsciente, contraponiendo esa inconsciencia, esa pulsión anestesiante, con la racionalidad antes mencionada para poner en tensión la obra.

III – NIMIO opera visualmente a la distancia y táctilmente en la cercanía. Esta articulación sensorial la consideraste como parte fundamental de la obra o es un resultado circunstancial?

En realidad creo que es una articulación lógica resultante de las características propias de mi trabajo, y que aun cuando conscientemente no la tenga como parte fundamental de la obra aparece como resultado, lo que no significa que la relegue a ser meramente circunstancial. Al ser bordado tiene ya esa cualidad implícita de lo visual a la distancia y lo táctil en la cercanía, por el hecho de ser una técnica que en base a la sumatoria de ciertas formas construye algo mayor. Además, por el motivo elegido a lo lejos puede parecer algo hecho a máquina o impreso, lo que obliga a acercarse para verificar que efectivamente ha sido confeccionado a mano.

Sí creo que en este caso se potenció tal característica por el tono de la obra —que se mimetizaba con el muro— y el efecto de las luces de neón sobre ella, que le otorgaba un aspecto metálico que la alejaba aún más de lo manual. Efectivamente fue algo no programado.